

# **Balmazújváros Kistérségi Kulturális Stratégia**

**2009, Balmazújváros**

## I. Bevezetés

Napjaink közművelődése szerteágazó és nagyon sok olyan területet érint, amely lényegében más célok felé irányul, ám a leghatékonyabb összetevője mégis a közművelődési szakirány (turisztika, művészetoktatás, érintőlegesen a múzeumi tevékenység és területfejlesztés, civil szervezeti koordináció stb.). A kultúra horizontális jellegénél fogva valamennyi közfeladat ellátásának van kulturális dimenziója.

A fent említett céloknak egyik leghatékonyabb fóruma a kistérségekben (települések együttműködésében) rejlik. Annak ellenére, hogy a mai tömegkommunikáció nem segíti a valós értékadó munkát, mégis hisszük, hogy a közművelődésnek olyan feladatokat kell felvállalnia, amelyek nem csupán kielégítik a média által felállított igény szintet (melyről tudjuk, hogy igen alacsony)<sup>1</sup>, hanem új értékalapú igényt kell teremtsen. Ennek leghatékonyabb formája az, ha azokat az öntevékeny kisközösségeket, alkotócsoportokat segítjük, akik tevékenyen, aktívan, értékteremtő módon működnek közre a település közéletében. A kistérséget érintő stratégiánk megfogalmazásakor ezt állítottuk fel prioritásként, bízva abban, hogy a partnerség, és összefogás hatékony munkát eredményez.

A kistérség megléte és fogalma a '90-es évek elejére nyúlik vissza, amikor is ez a kezdeményezés az önkormányzati törvénnyel párhuzamosan önkéntes alapon indult el.

A kistérségek térbeli lehatárolása sem egy egyszerű feladat, hiszen sem a természetföldrajzi határok, de még a vonzáskörzet határok sem definiálhatják kizárólagosan, mindannak ellenére, hogy a kistérségek alapját a valamikori járási rendszer adta. Ha ezt vesszük alapul, akkor egy sokkal komplexebb egységről van szó. Mégpedig, ahol ***egy településkör történelmi-, kulturális gyökerei, természeti-, gazdasági-, társadalmi adottságai, néprajzi értékei együttesen a legnagyobb homogenitást mutatják.***

A kistérségnek szánt és a kistérségek részéről felvállalt legfontosabb feladat: az adott egységben a gazdaság és társadalom térszemléletű fejlesztése úgy, hogy az adott térség fejlődése a térség gazdasági és társadalmi szereplőinek érdekképviselőire, érdekefelismerésére és az önmozgásra építsen. E szemlélet alapján a térség fejlesztése a helyi gazdaság és társadalom ügye, azoké, akik a fejlődést akadályozó problémák és a fejlesztési lehetőségek

---

<sup>1</sup> Lásd Durchein, E.: A társadalmi tények magyarázata, Közgazdasági és Jogi Könyvkiadó, Bp. 1978.; Csákvári József – Malinák Judit: Média – galaxis: A tömegkommunikáció nyelve és társadalmi kérdései, Simbiózis, Bp. 1998.

felismerése alapján összehangolt akcióba kezdenek. Ez az együttműködés önkéntes, jó alapot szolgáltat hozzá a gazdaságföldrajzi – kulturális összetartozás érzése, a hasonló helyzetértékelés, és a kapcsolatok közelsége, személyessége.<sup>2</sup>

Egy alapvető problémával azonban mindenképp számolnunk kell. Mivel Magyarországon a legtöbb kistérség statisztikai alapon jött létre, és általában nélkülözve mindenféle közös, településhatárokon átnyúló történelmi, gazdasági, néprajzi hagyományokat – ez részben igaz a Balmazújvárosi kistérségre is - nagyon nehéz meghatározni azt a fajta térbeli szemléletet, mely a kistérségen belül kialakíthatná a területi identitást, melyre a közös munka épülhet.

Minden kistérségi társulásnak meg kell birkóznia azzal a problémával, hogy közös csapásirány mentén alakítsák ki és, harmonizálják elképzeléseiket. Itt kialakulhatnak olyan helyzetek, amelyben a közös cél nagyobb hangsúlyt kaphat az egyes települések életében, ám hosszú távon mégis megtérül neki e változtatás. Ezt megfelelő konzekvenciával kell mérlegelni. Mindig ez a legnehezebb és leghosszabb folyamat, és sok esetben emiatt vesznek kútba jónak tűnő elképzelések. Ezeket a nehézségeket hívja a szakirodalom „mentális blokkolóknak”.<sup>3</sup> Ezeknek a megtalálása, és kiiktatása a legnehezebb feladat és sok esetben sikertelen is. Azonban megvannak azok a módszerek, amelyekkel ezeknek a blokkolóknak a száma, és hatása minimálisra csökkenthető. Ezeket a leghatékonyabban egy olyan cselekvési tervvel lehet kiküszöbölni, amelynél már harmonizálva vannak az elképzelések.

A fentiekben, általánosságban megfogalmazott célokhoz sok feladat társul, amelyeknek az ellátása több szereplőt vesz igénybe, és ezáltal megadja az adott közösség társadalmi, gazdasági képét. Ezek az önkormányzati intézmények, helyi önálló gazdasági társaságok, és - ami talán a legcizelláltabb képet mutatja – a civil szerveződések.

Sok feladatot csak intézményesült, működőképes kistérségi szervezetek képesek hatékonyan elvégezni. Ezért a már említett időszak elejétől megalakultak a területfejlesztési társulások, a vidékfejlesztési kistérségek, és az eddigi statisztikai kistérségek is új feladatokat kapnak, sőt központi finanszírozásban is részesülnek.

A kistérségi társulások többféle, a fentiekben felsorolt célok egyikének elérésére érdekében alakultak, alakulnak meg.

## **I.1. A stratégiát megalapozó dokumentumok**

---

<sup>2</sup> 1996. Évi XXI. Törvény a területfejlesztésről és a területrendezésről

<sup>3</sup> Halász Gábor: Önkormányzat és közoktatás In.: OKI Konferencia, Szekszárd 2000.

- A szellemi kulturális örökség megőrzéséről szóló, Párizsban, 2003. október 17-én elfogadott UNESCO egyezmény (Convention for the safeguarding of the intangible cultural heritage)
- A kulturális kifejezések sokszínűségének védelméről és előmozdításáról szóló, Párizsban, 2005. október 20-án elfogadott UNESCO egyezmény (Convention on the protection and promotion of the diversity of cultural expressions)
- A helyi önkormányzatokról szóló 1990. évi LXV. törvény
- A muzeális intézményekről, a nyilvános könyvtári ellátásról és a közművelődésről szóló 1997. évi CXL. Törvény
- Az Oktatási és Kulturális Minisztérium 2007-2013-ra vonatkozó közművelődési stratégiája

A stratégia elkészítése során figyelembe vettük továbbá az Észak – Alföldi Regionális Fejlesztési Tanács fejlesztési programját, a Balmazújvárosi Kistérség Fejlesztési Konceptióját és Programját, melyet a Társulási Tanács 2005-ben hagyott jóvá, illetve a Hajdú – Bihar Megyei Önkormányzat 2008-ban elfogadott Közművelődési Konceptióját. A munkánk során, a folyamatos találkozók és egyeztetések alkalmával feltérképeztük a kistérségünk kulturális adottságait. Ezek alapozzák meg a stratégiánkat, illetve fejlesztési elképzeléseinket.

Meggyőződésünk, hogy a közös munka nem csak azt jelenti, hogy tanácskozásokat tartunk egymással, hanem, azt is, hogy operatív lépésekkel egyből reagálunk a felmerülő kérdésekre és a tettek, a cselekvés az ami minősíti a munkánkat. A megfogalmazott célok, illetve a stratégia egésze mindenképp kapcsolódik a lokális gazdasághoz. A kultúra, az identitás, ebben a közművelődés a helyi gazdasági értékek meglétének, illetve fejlesztésének egyik katalizátora, ugyanis a helyi gazdasági és infrastrukturális fejlesztések nem valósulhatnak meg sikerrel a helyi, rendelkezésre álló humán erőforrások figyelembe-, igénybevétele nélkül. Ezzel a tervezett és megvalósuló fejlesztések nagyobb társadalmi elfogadottságot eredményeznek.

## II. Helyzetelemzés

A kistérség minden településén van „közösségi tér”, amelynek az állapota, kihasználtsága nem optimális. Ezen feltételek javítása elengedhetetlen a megfelelő színvonalú kulturális szolgáltatások ellátásához.

A konkrét lépések kidolgozásához elengedhetetlen a helyi szintű állapotfelmérés, ugyanis csak így válhatnak ismertté minden résztvevő számára a többi fél lehetőségei.

- A helyzetelemzés irányai:
1. Természeti, ökológiai történeti tér
  2. Demográfiai tér
  3. Partnerségi tér
  4. Közösségi terek megléte, illetve állapota (művelődési központ, faluház, tájház, múzeum, stb.).
  5. Humán erőforrások:
    - feltérképezés
    - kapcsolatok
    - fejlesztés
    - szakember ellátottság
    - „Kistérségi Civil Kataszter”
    - Olyan közös pontok megtalálása, amely mentén – egymást kölcsönösen segítve – kialakíthatók a kapcsolatok (pl.: turizmus).

### II.1. Természeti, ökológiai történeti tér

A Balmazújvárosi Kistérség területe 731 km<sup>2</sup>, lakónépessége a 2001. évi népszámlálás adatai szerint 30.256 (KSH, 2001), a 2004. évi statisztikai nyilvántartás szerint 30.110 fő (KSH, 2004). Népsűrűsége 41 fő/km<sup>2</sup>, amely mind az ország (109 fő/km<sup>2</sup>), mind Hajdú-Bihar megye átlagától (88 fő/km<sup>2</sup>) lényegesen elmarad, s ezzel a Polgári (39 fő/km<sup>2</sup>), valamint Berettyóújfalui Kistérség (44 fő/km<sup>2</sup>) mellett a megye **legritkábban lakott** területe. Az **alföldies településhálózat** következményeként négy település – Balmazújváros, Egyek, Hortobágy és Tiszacsege – alkotja, s ezzel az ország 10 legkisebb **településszámú** kistérsége közé tartozik. Területén két városi

rangú település található: Balmazújváros 1989-ben, Tiszacsege pedig 2000-ben nyerte el a városi címet. A **városi népesség aránya** meghaladja a 75%-ot a kistérségben, s ezzel az értékkel – amely nagyjából Hajdú-Bihar megye átlagának felel meg – közvetlenül a 100%-ban város(ok)ból álló Debreceni és Hajdúböszörményi Kistérségek után következik a megyei rangsorban. A kistérség második legnépesebb települése – Egyek – nagyközségi ranggal bír. **Hortobágy** településszerkezeti sajátossága, hogy népességének 40%-a **külterületi tanyaközpontokban** – Kónya, Borsós, Szásztelek, Árkus, Hortobágyi halastó, Kungyörgy és Máta településrészen – él. A Balmazújvárosi Kistérség **közvetlenül határos** a Debreceni, Hajdúböszörményi, Polgári, Hajdúszoboszlói és Püspökladányi Kistérségekkel, valamint a Borsod-Abaúj-Zemplén megyei Mezőcsáti és a Jász-Nagykun-Szolnok megyei Tiszafüredi Kistérséggel.

A négy települést maga a Hortobágy pusztája köti össze. Ez az Európában egyedülálló pusztája határozta és határozza meg mind a mai napig ennek a területnek a természeti és kulturális képét.

A kistérség nyugati részét a Hortobágyi Halastavat tápláló **Nyugati-főcsatorna**, középső részét a „kilenclyukú híd” alatt átfolyó **Hortobágy-folyó**, míg keleti részét a **Keleti-főcsatorna** vízrendszere hálózza be. A Hajdúhát vizeit nyugati irányba levezető, Hortobágyba torkolló természetes vízfolyásokat bújtatóval vezették át a Keleti-főcsatorna alatt. A kistérség vízrendszerének fontos elemei a **mesterséges halastavak** és **víztározók** (pl. Ohat, Elep, Balmazújváros). Felszín alatti vizei kapcsán mindenképp a szikesedésben közrejátszó, nagy területeken jellemző **magas talajvízállás**, illetve Tiszacsege 72 °C-os, Hortobágy 73 °C-os és Balmazújváros 60 °C-os **termálvize** emelhető ki. A területhasznosítás jellegét jelentős mértékben meghatározzák a **talajadottságok**: kistérségünk központi részeit a **mélyben sós és szikes talajok** uralják, ugyanakkor a Tisza mentén az öntés- és réti talajok, a Hajdúhát felé a löszön kialakult csernozjom talajok kerülnek előtérbe. A Hortobágy fő természeti értékét éppen a szikes termőhelyek növény- és állatvilága, a sziki legelőkhöz kötődő néprajzi értékek adják. Ezek őrzésére és ápolására hozták létre 1973-ban hazánk első **nemzeti parkját**. A Hortobágy **természetes növényzetének** jellegzetes – nyílt – társulásai a sziki rétek és **szikes puszták**, potenciális erdőtársulásai – a pusztai tölgyesek és **sziki tölgyesek** – csak kisebb foltokban tűnnek fel. A Tisza mentén bokorfüzesek, fűz-nyár-égerligetek és tölgy-kőris-szil ligeterdők, illetve mocsárrétek jellemzőek. A Tiszafüred-Kunhegyesi-sík, valamint a Hajdúhát

lősborította területein helyenként tatárjuharos lösztölgyesek fordulnak elő. **Terület-hasznosításában** – különösen a Hortobágy közepén – kiemelkedő a **legelők** aránya, de a **tógazdálkodás** és **öntözéses növénytermelés** szerepe sem elhanyagolandó. A Tisza és a Hajdúhát felé eső peremeken a **szántóföldi gazdálkodás** kerül mindinkább előtérbe.

Ezek az adottságok területi viszonyok alakították ki azt a változatos kulturális képet, ami ma is jellemzi a térséget, hiszen egyszerre található meg a hortobágyi pusztai állattartó, illetve a hajdúsági, tiszaháti földművelő kultúra.

Ebből kifolyólag, és hogy a Hortobágyi Nemzeti Park, valamint a Hortobágyi Génmegőrző Kht. munkája révén kialakult egy olyan fenntartható kulturális tér, melyben együtt mozog a természeti és épített környezeti kultúra is.

## **II.2. Demográfiai tér**

A demográfiai jellemzők leírásakor azokat a jellegzetességeket, illetve adatokat vesszük figyelembe, melyek közvetlenül is meghatározzák a kultúra és művelődés képét.

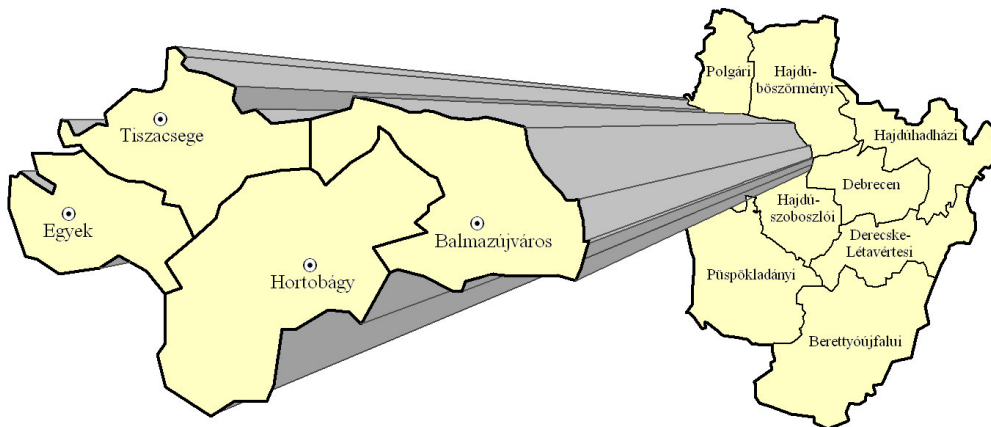
A mai kialakult demográfiai mutatók alakulásában természetesen közrejátszott (mint minden más alföldi településen is) az, hogy a középkor második felében a török hódoltság kezdetekor, és alatt, a településszerkezet teljesen megváltozott, több település elnéptelenedett. Ezen települések közül több nem is népesült újra Többek között Balmaz, Himes, Bágyegyháza. Az újranépesülő települések így sokkal nagyobbak lettek, többen kezdtek el egy helyre költözni, egyrészt az önvédelem, másrészt a tudatos telepítések miatt, így kialakultak itt is az alföld egészére jellemző nagyobb népességszámú és nagyhatárú települések.

Az 1870 –es népszámlálási adatokhoz képest a kistérség összes településére közel 86%-os népességszám növekedés figyelhető meg. Ehhez hozzájárultak, az akkori földbirtokosok munkaerőigényüket kielégítő telepítései, illetve a tiszaparti településeken a Tisza szabályozásának megkezdése.

Kiemelendő, hogy az 1760-as évek második felében Balmazújvárosra németajkú népességet telepítettek, egyedülállóan a megyében, és ennek a csoportnak a településen belül kialakult egy külön területi egysége a Németfalu, mely elnevezés a mai napig él. A „svábok” az idők során elmagyarosodtak, - a deportálásokat megelőzendő – lelkészük a neveiket magyarosította az anyakönyvekben, az általános

paraszti polgárosodás során teljesen asszimilálódtak az őket körülvevő magyar népességhez. A közelmúltban új öntudatra ébredésük indult el, mely során civil szervezetté alakulásukkal, kisebbségi önkormányzatuk megszervezésével ápolják az identitásukat és a lokálpatriotizmusukat.

Emellett még egy tényt emelnénk ki, ami színesíti a kistérség demográfiai képét, mégpedig az, hogy van egy település, Egyek, melynek a lakosság 80%-a római katolikus vallású. Ebből következően a település sokkal hagyományörzőbb, és ennek köszönhető, hogy megőrződtek olyan népi építészeti emlékek, melyek egyedülállóak a kistérségben. A mai demográfiai helyzetet a következők jellemzik<sup>4</sup>, melyek mindenképp kihatnak a kultúrafogyasztók kulturálódási szokásaira. A Balmazújvárosi Kistérség területe 731 km<sup>2</sup>, lakónépessége a 2001. évi népszámlálás adatai szerint 30.256 (KSH, 2001), a 2004. évi statisztikai nyilvántartás szerint 30.110 fő (KSH, 2004). Népsűrűsége 41 fő/km<sup>2</sup>, amely mind az ország (109 fő/km<sup>2</sup>), mind Hajdú-Bihar megye átlagától (88 fő/km<sup>2</sup>) lényegesen elmarad, s ezzel a Polgári (39 fő/km<sup>2</sup>), valamint Berettyóújfalui Kistérség (44 fő/km<sup>2</sup>) mellett a megye **legritkábban lakott** területe.



**1. ábra: A Balmazújvárosi Kistérség helyzete Hajdú-Bihar megyében**

Az **alföldies településhálózat** következményeként négy település – Balmazújváros, Egyek, Hortobágy és Tiszacsege – alkotja, s ezzel az ország 10 legkisebb **településszámú** kistérsége közé tartozik (1. ábra). Területén két városi rangú település található: Balmazújváros 1989-ben, Tiszacsege pedig 2000-ben nyerte el a városi címet. A **városi népesség aránya** meghaladja a 75%-ot a kistérségben, s

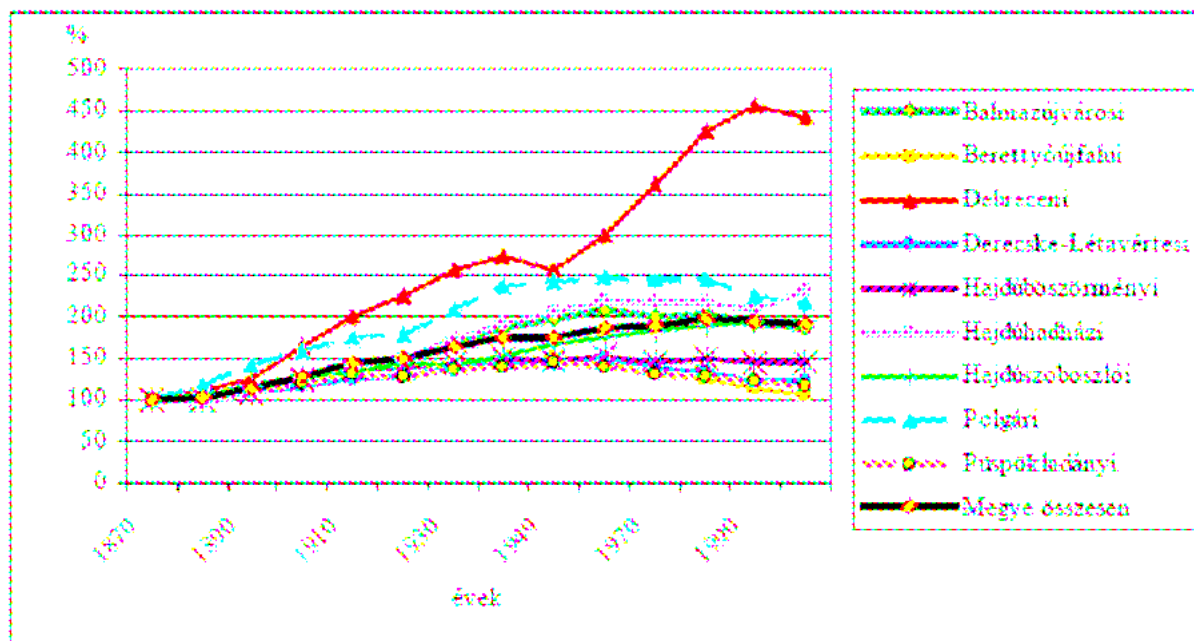
<sup>4</sup> Lásd még Balmazújvárosi Kistérség Fejlesztési Konceptiója és Programja 2005, Balmazújváros 29-45.p.



ezzel az értékkel – amely nagyjából Hajdú-Bihar megye átlagának felel meg – közvetlenül a 100%-ban város(ok)ból álló Debreceni és Hajdúböszörményi Kistérségek után következik a megyei rangsorban. A kistérség második legnépesebb települése – Egyek – nagyközségi ranggal bír. **Hortobágy** településszerkezeti sajátossága, hogy népességének 40%-a **külterületi tanyaközpontokban** – Kónya, Borsós, Szásztelek, Árkus, Hortobágyi halastó, Kungyörgy és Máta településrészen – él.

A Balmazújvárosi Kistérség **közvetlenül határos** a Debreceni, Hajdúböszörményi, Polgári, Hajdúszoboszlói és Püspökladányi Kistérségekkel, valamint a Borsod-Abaúj-Zemplén megyei Mezőcsáti és a Jász-Nagykun-Szolnok megyei Tiszafüredi Kistérséggel (1. ábra).

A Balmazújvárosi kistérség demográfiai elemzése során elsőként a **lakosság szám alakulását** megvizsgálva elmondható, hogy az 1870-2001 között eltelt időszakban a kistérség mutatja a megyei dinamikához leginkább hasonló képet. A kistérségben a jelenlévő népesség az említett időszakban közel megkétszereződött (2. ábra).

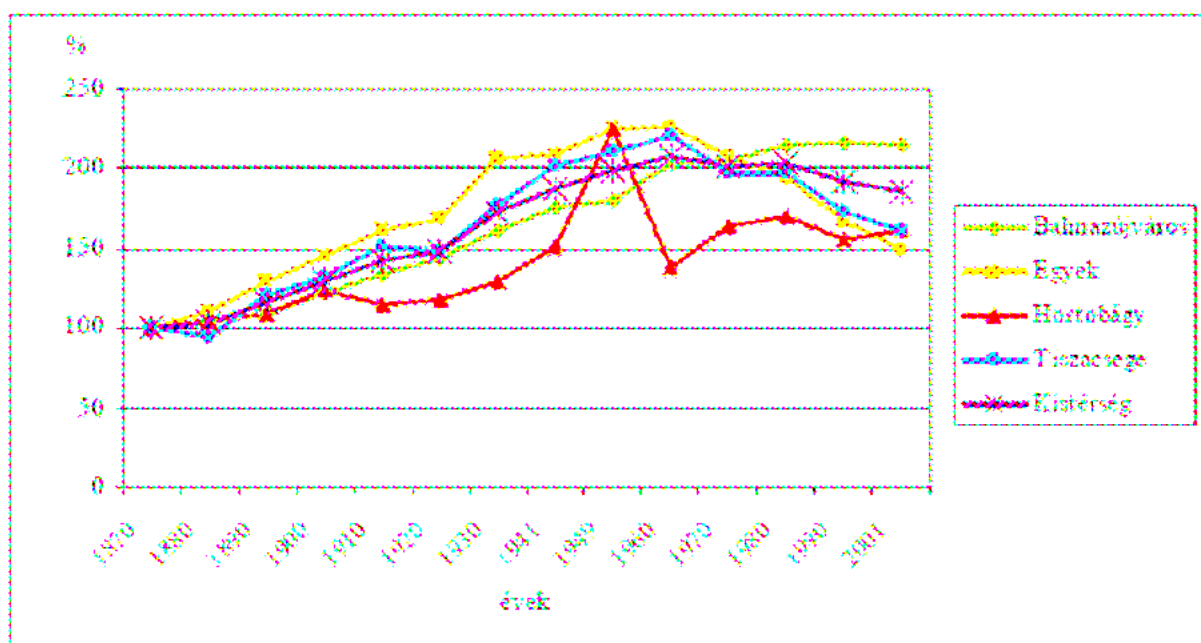


2. ábra A kistérségek lakosság számának dinamikája 1870 és 2001 között

A Balmazújvárosi Kistérség **legnagyobb népességszámát az 1960-as évtizedben érte el**, majd ezt követően lassú, de egyértelmű csökkenésnek indult. Az utolsó évtizedben ez megfelel az általános demográfiai trendnek, mely a megye két kistérsége kivételével (a Hajdúhadházi és Derecske-Létavértesi kistérség) mindenhol

jellemzővé vált. Fontos azonban kiemelni, hogy a csökkenés a kistérségben hamarabb megjelent (annak ellenére, hogy 1970 és '80 között egy kisebb – alig 2%-os – növekedés volt jellemző), mint a megyei értékek esetében. A demográfiai folyamatok alakulása már önmagában is utalhat egy térség társadalmi-gazdasági problémáira, illetve periférikus jellegére. A rendszerváltást követően felerősödő, illetve újonnan megjelenő gazdasági-társadalmi folyamatok azonban már egyértelműen jelzik egy-egy térség gazdaságának prosperitását. Jó példa erre a Debreceni Kistérség, melynek jelentős lakosságcsökkenése részben a szuburbanizáció felerősödésének következménye. Emellett a lakossággyarapodása egyes területeken a magasabb reprodukcióval jellemezhető roma lakosság nagyobb arányú jelenlétének is betudható. Mindamelllett a kistérségek esetében egy átlagérték adódik, mely több település – esetenként markáns és teljesen ellentétes – demográfiai folyamatainak átlagolásával jön létre.

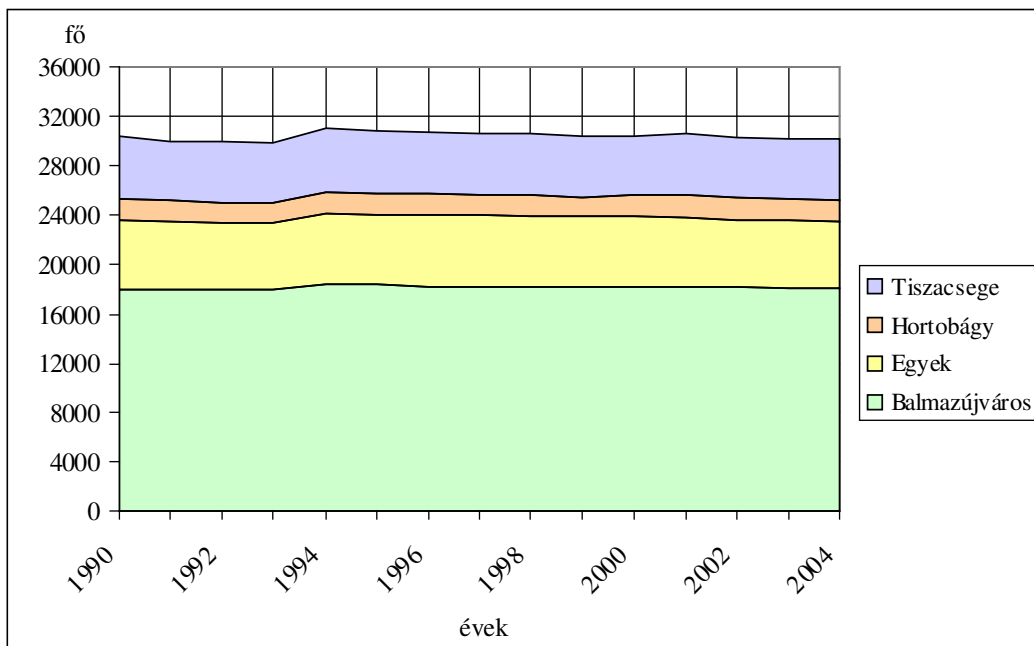
Ennek ismeretében a **kistérség településeinek népességdinamikáját** vizsgálva valamelyest árnyaltabb kép rajzolódik ki az . ábrához képest. (3. ábra)



3. ábra A Balmazújvárosi kistérség településeinek népességdinamikája 1870 és 2001 között

Közel 86%-os növekedés jellemzi a kistérség egészét 2001-ben 1870-es bázisponthoz képest. A vizsgált időszakban Balmazújváros közel 114,5%-os növekedést könyvelhetett el, és viszonylag stabil szinten maradt a lakosság szám. Jelentősen nagyobb szélsőségeket mutat Hortobágy község népesség-dinamikája, melyben a nagy maximum értéket a település megalakítása és adminisztratív-

közigazgatási átszervezések okozták. A település – egyedülként a kistérségben – képes volt az elmúlt évtized során is növelni lakosságát. A kistérség 1960-tól megkezdődött lakosságcsökkenését Egyek és Tiszacsege folyamatos és erősnek mondható népességvesztése eredményezi. Egyek lakossága az 1960-as 8678 fős maximumértékről a 2001-es népszámlálás idejére 5742 főre esett vissza, tehát a lakosság mintegy harmadával csökkent ebben az időmetszetben. Tiszacsege esetében a csökkenés 1960 és 2001 között a jelenlegi lakosság közel 27%-át jelenti.



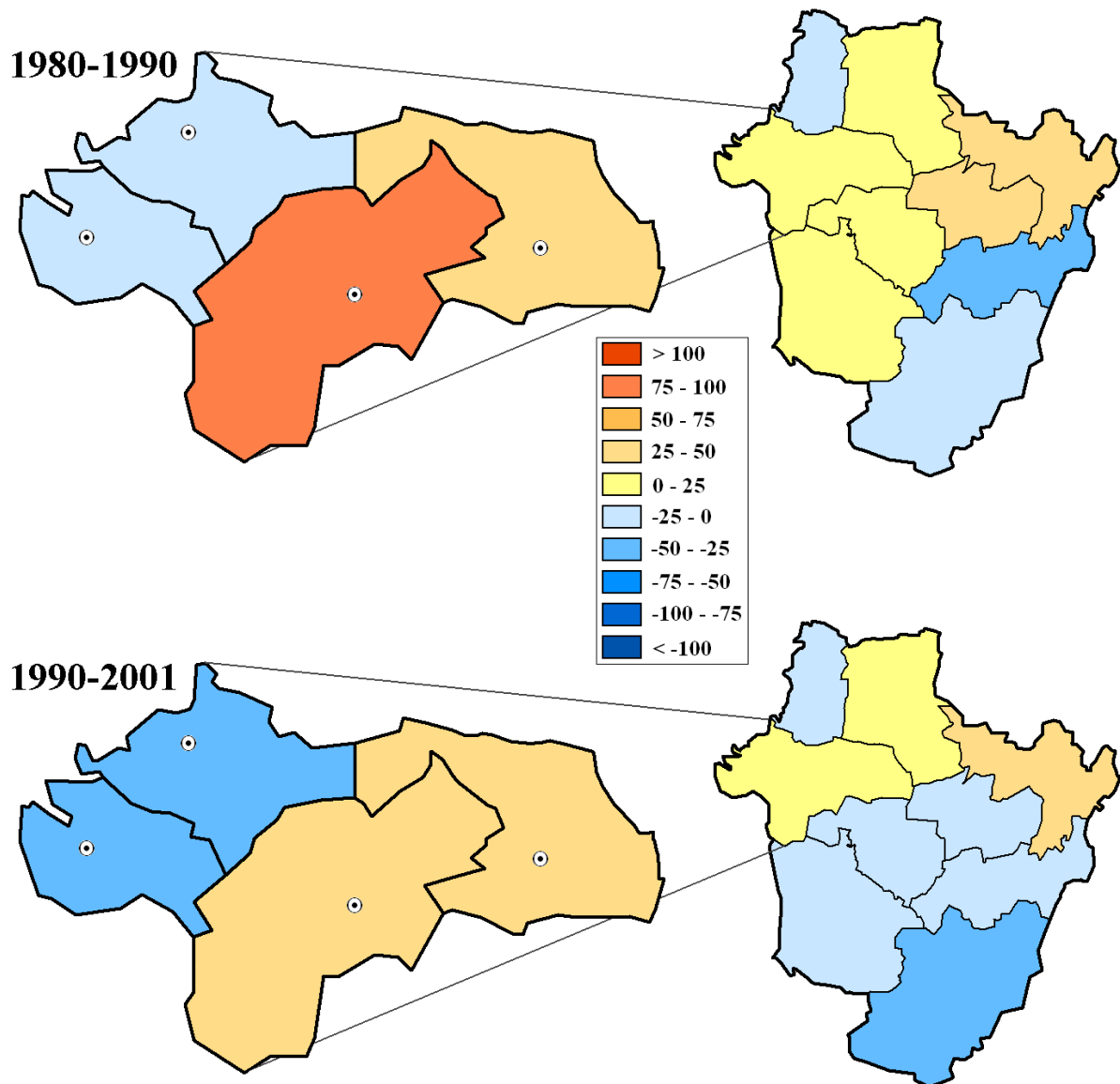
4. ábra A lakosság alakulása 1990 és 2004 között a Balmazújvárosi kistérség településein

A kistérség településeinek lakosság-változása a rendszerváltást követő években érzékelteti az előzőekben felvázolt folyamatot. 1990-94 közötti növekedés a három kisebb lakosú település népességszám-gyarapodásának tudható be, 1994-től kismértékű, de folyamatos a csökkenés jellemző a kistérségben, melynek 10 éves időmetszetben 30963-ról 30110-re apadt a népességszáma (4. ábra). A tendencia kistérségi szinten még nem aggasztó, azonban mindenképpen jelzésértékkel bír.

A települések tényleges szaporodását, illetve fogyását a természetes szaporodás/fogyás (születések és halálozások különbsége), valamint a vándorlási különbözet (a településre oda- és elvándorlók számának különbsége) összege adja ki. Emiatt érdemes megvizsgálni a demográfiai folyamatokat ezekre a komponensekre is.

A **természetes szaporodás** vizsgálata rámutatott, hogy az országos és megyei tendenciákkal (1980-1990 között +16,5 ezrelék, 1990-2001 között -2,96 ezrelék)

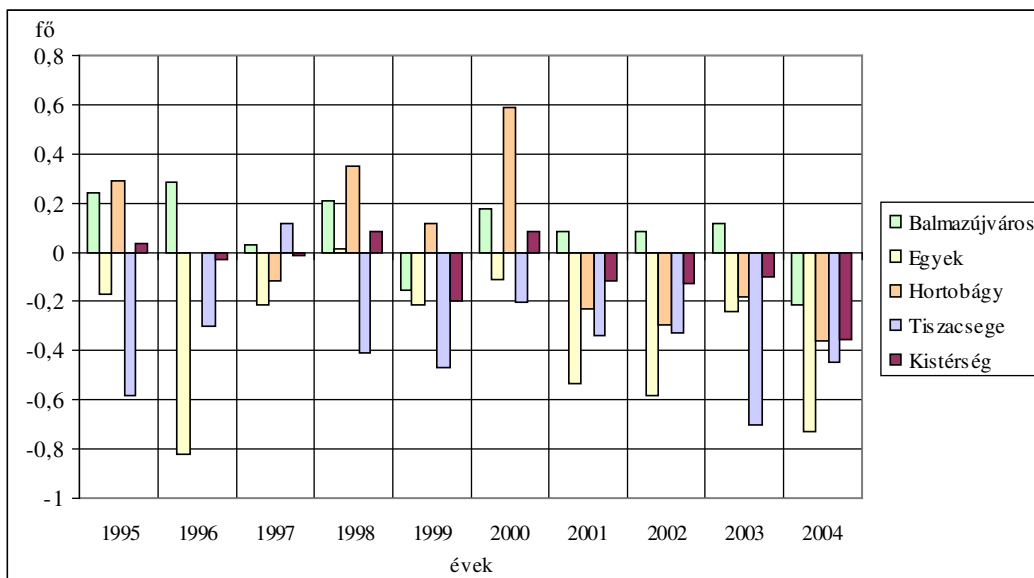
ellentétben a Balmazújvárosi kistérség pozitív értékekkel rendelkezik, azáltal, hogy a születések száma meghaladja a halálozásokét. Bár az 1980-as évtized +18,05 ezrelékes értékéhez képest az 1990-es évtizedre +7,37 ezrelékre csökkent a természetes szaporodás értéke, azonban a Balmazújvárosi a megye azon kistérségei közé tartozik – a Hajdúböszörményivel és a Hajdúhadházzal együtt, – ahol pozitív érték volt tapasztalható az elmúlt évtizedben is. (5. ábra)



**5. ábra Az 1000 lakosra számított természetes szaporodás, illetve fogyás 1980 és 1990, valamint 1990 és 2001 között, fő**

A kistérség települései közötti differenciákat mutatják az eltérő színek is; mindkét vizsgált évtizedben Balmazújváros és Hortobágy rendelkezett természetes szaporodással, míg a kistérség másik két települése természetes fogyással volt

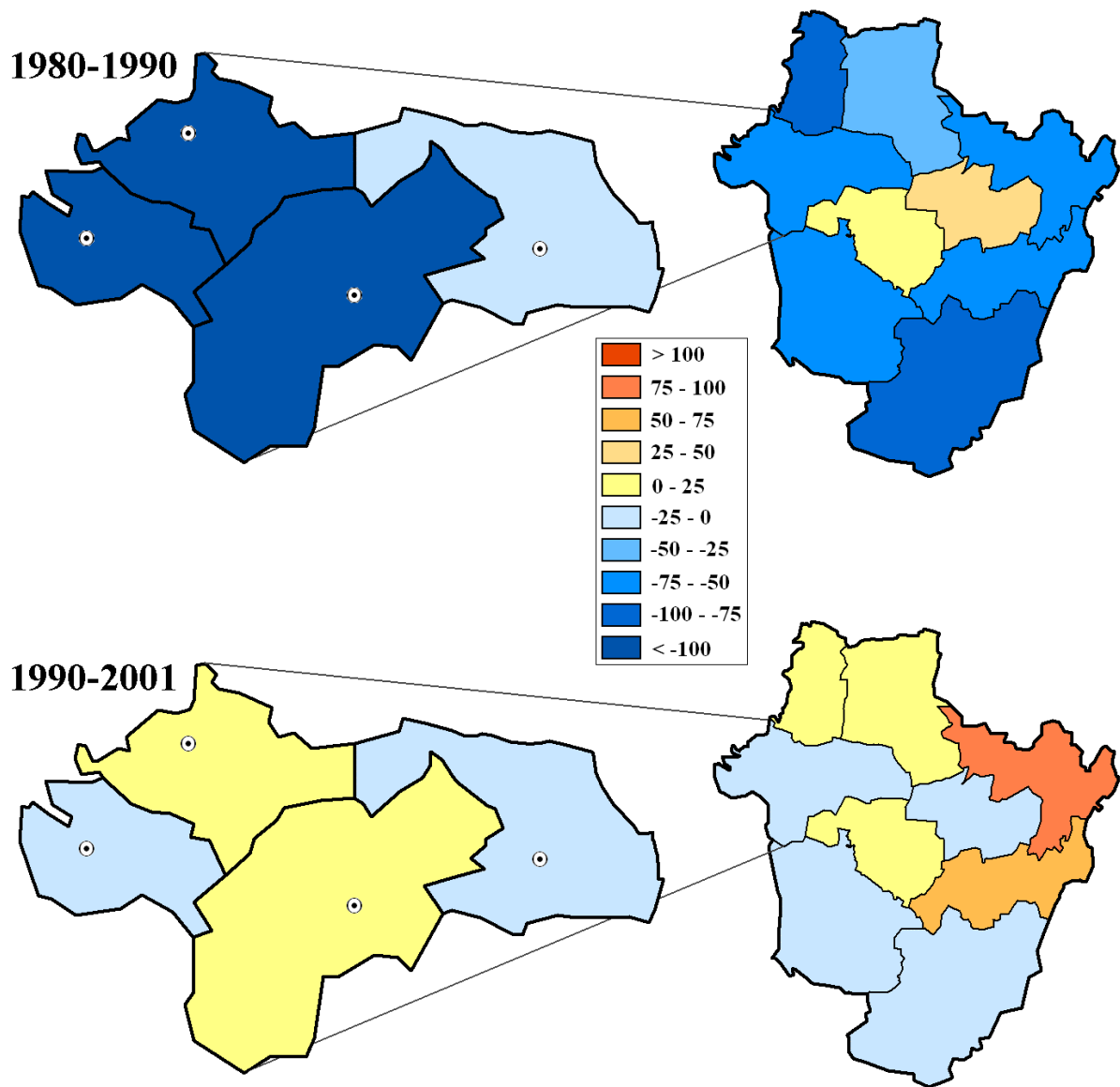
jellemezhető. Csökkenés minden település esetében bekövetkezett – Egyek és Tiszacsege esetében körülbelül 20 ezrelékes visszaesés, Balmazújvárosban pedig minimális, 1 ezrelék alatti csökkenés jelentkezett a két időmetszetet vizsgálva. A legnagyobb mértékű változás – több mint 60 ezrelékes csökkenés – Hortobágy esetében történt, azonban az 1980-as évtized jelentős természetes szaporodásának betudhatóan a legutóbbi népszámlálásig pozitív maradt az értéke.



**6. ábra Az 1000 lakosra számított természetes szaporodás, illetve fogyás értékei a kistérség településein 1995 és 2004 között**

Ha azonban az elmúlt tíz év adatait ábrázoljuk, kirajzolódik az egyértelmű tendencia – egyre több településen jelenik meg a természetes fogyás – vagyis többen halnak meg, mint ahányan születnek. 2004-ben már a kistérség mindegyik településére negatív értékek adódtak. (6. ábra)

A **vándorlási különbözet** esetében már másfajta kép tárul elénk – a kistérség 1980-90 viszonylatában elvándorlással volt jellemezhető, de ez – két kistérség, a Debreceni és a Hajdúszoboszlói kivételével – a megye nagy részére fennállt. A Balmazújvárosi Kistérségben -65,37 ezrelékes elvándorlás jelentkezett az 1980-as évtizedben, mely több mint háromszorosa a megyei értéknek. A minimumértéket a Berettyóújfalvai kistérség mutatja – több mint -88 ezrelékes elvándorlással. A Balmazújvárosi értéket emellett a Polgári és csekély mértékben a Püspökladányi kistérség múlja alul. (7. ábra)

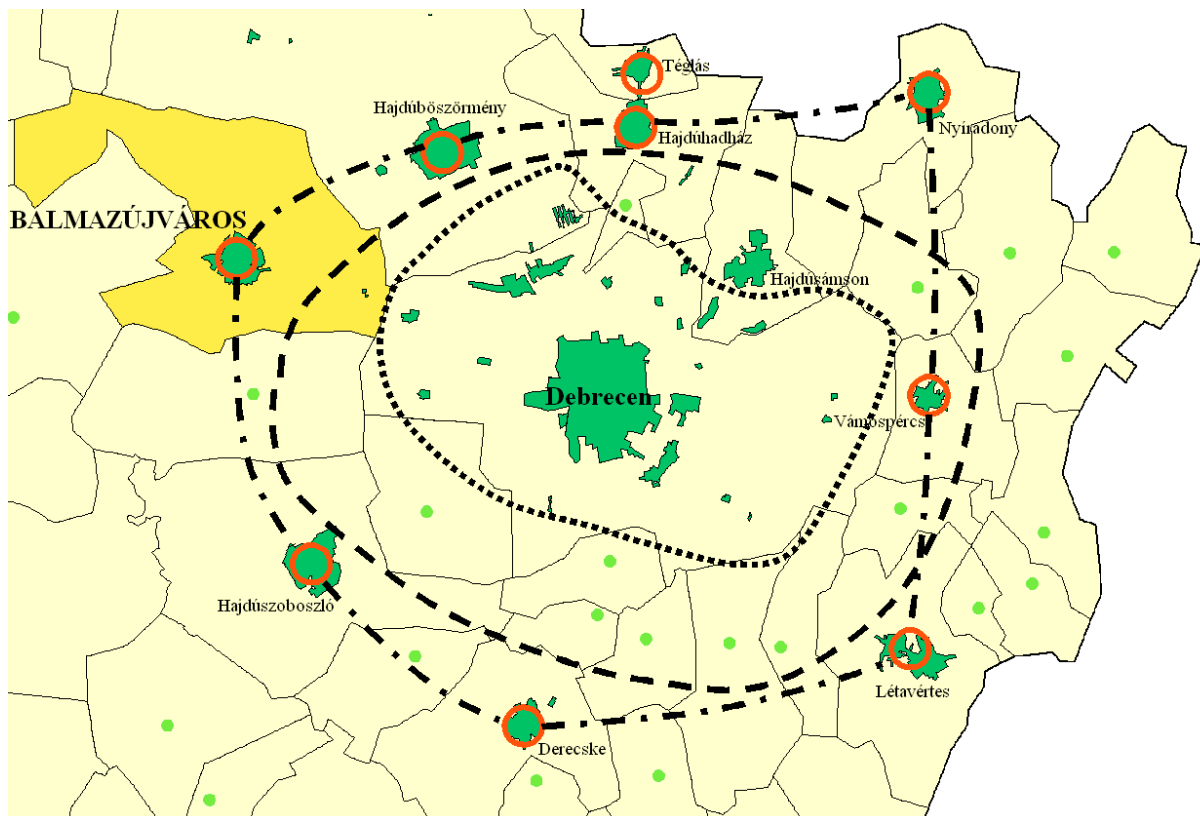


**7. ábra Az 1000 lakosra számított vándorlási különbség 1980 és 1990, valamint 1990 és 2001 között, fő**

1990 és 2001 között teljesen megváltozott a kép az előző időszakhoz képest; mérséklődött az elvándorlás mértéke az előzőekben felsorolt nagyobb elvándorlással sújtott kistérségekben, emellett több kistérségben – elsősorban Debrecen környezetében, de a Polgári kistérség is ide sorolható – pozitívrá fordult a vándorlási mérleg. Ezzel párhuzamosan a megyeszékhely kismértékben (-0,42 ezrelékes értékkel) elvándorlást mutatott – elsősorban a szuburbanizációnak betudhatóan. A folyamat eredményeként a Debrecen környezetében elhelyezkedő települések egy része – elsősorban Hajdúsámson – jelentős vándorlási pozitívumot könyvelhetett el a megyeszékhelyről kiköltözőknek köszönhetően. Részben ennek tudható be a

Hajdúhadházi Kistérség jelentős (+81,8 ezrelékes) vándorlási nyeresége. A Balmazújvárosi kistérség vándorlási vesztesége mérséklődött -12,49 ezrelékre, azonban továbbra is a negatív értékkel bíró három kistérség közé tartozik – a Berettyóújfalvai és a Püspökladányi Kistérséggel együtt.

A települési szinten történt változások is tükrözik a kistérségi szintű tendenciát. Míg az 1980 és 1990 közötti időszakban a Balmazújvárosi Kistérség minden települése vándorlási veszteséggel bírt – Egyek és Tiszacsege -106,5, Hortobágy pedig igen jelentős -244,0 ezrelék, a következő évtizedre mérséklődött az elvándorlás. Hortobágy és Tiszacsege vándorlási különbözete pozitívrá fordult, Egyek értéke pedig -10,3 ezrelékre mérséklődött. **Balmazújváros** -24,5 ezrelékes értéke gyakorlatilag stagnálást mutat, annak ellenére, hogy a debreceni település-együttes részeként a kistérségből a városnak lenne a legnagyobb esélye arra, hogy egyfajta **bolygóvárosként** profitáljon a Debrecenből kiköltözők által generált vándorlási többletből. (8. ábra)



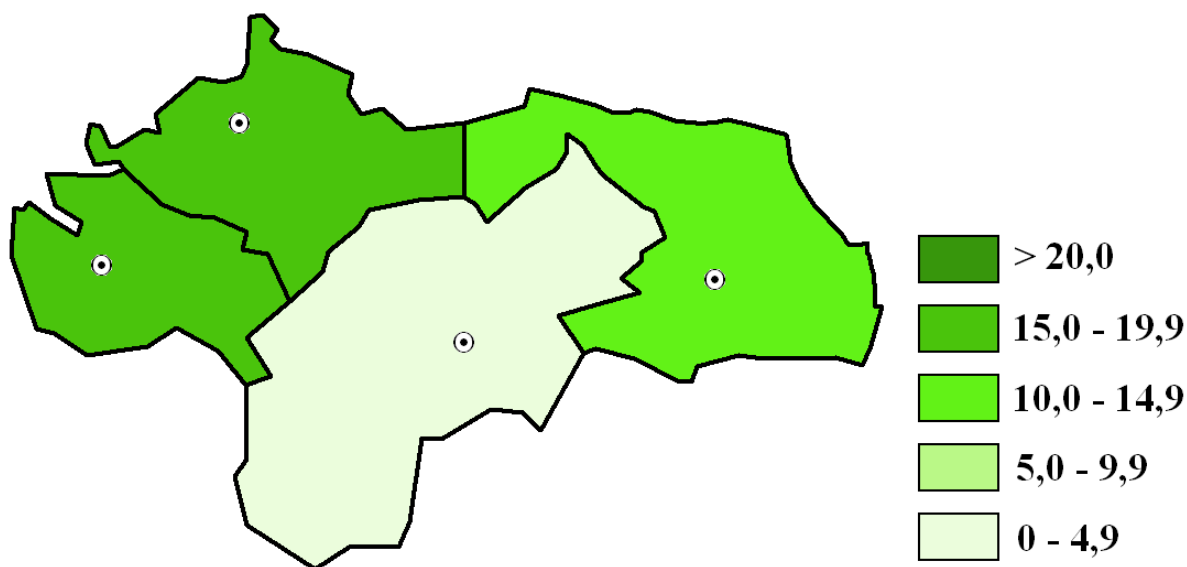
8. ábra Balmazújváros helye a debreceni település-együttesben: Süli-Zakar I. (1996) nyomán

A vándorlási különbözet pozitív mivolta a jelenlegi demográfiai trendeket tekintve a természetes fogyást kiegyenlítve fenntartható népességszámot biztosíthat.

Azonban a rendszerváltást követő társadalmi-gazdasági válság következményeként a **szuburbanizáció** – melyben általában a már egzisztenciát szerzett és jobb lakókörnyezetre vágyó városi lakosság kitelepülésének lehet tekinteni – mellett megjelent egy jóval kevésbé előnyös folyamat. Elsősorban a nagyvállalatok leépülése következményeként az állását, **megélhetését veszett lakosság** egy része – melynek jelentős hányada a szocializmus időszakában költözött be falvokról a városokba – a puszta létfenntartás biztosítása miatt **visszaköltözött/költözik** kisebb településekre. Ennek okai az alacsonyabb telek- és lakásárakban, a városi rezsiköltségek megemelkedésében keresendő, valamint abban, hogy a háztáji gazdálkodással legalább a minimális létfenntartás biztosítható. Hazánkban egész térségek vannak, ahol ez a fajta migráció a vándorlási különbözetet pozitív előjelűvé változtatta. Emellett meg kell említeni a roma lakosság körében tapasztalható összeköltözési hajlandóságot, mely szintén megfigyelhető a migrációs folyamatok vizsgálata során. Tehát a rendszerváltozást követően a periférikus és depressziós térségekre, településekre jellemzően egy inkább negatívnak tekinthető folyamat, mintsem a szuburbanizációs jellegű költözés vált jellemzővé. Hiszen a munkaerőpiacról kiszorult, zömében gyengén kvalifikált népesség felhalmozódását, ezzel a szociális és társadalmi problémák megjelenését és konzerválódását okozhatja, elsősorban a kisebb települések esetében.

A lakosság **etnikai megoszlása** kapcsán elmondható, hogy napjainkra minimálisra csökkent a nemzeti kisebbségek száma a kistérség településein. Az egykor jelentős német kisebbség is alig képvisel említésre méltó részarányt Balmazújvárosban. A legnagyobb etnikumnak a **roma népesség** tekinthető a kistérségben.





9. ábra A roma lakosság aránya a kistérség településein 2003-ban: önkormányzati adatok alapján (Szabó Á., 2004\*)

A Központi Statisztikai Hivatal 2001-es népszámlálási adatai alapján jelentősen kisebb a romák aránya az egyes településeken az 9. ábrán látható értékeknél. Azonban érdemes megjegyezni, hogy népszámlálás során a nemzetiségi hovatartozásra vonatkozó kérdésekre mindenki saját belátása szerint adott választ. Általános tapasztalat, hogy nem vállalta fel mindenki etnikai hovatartozását a válaszadásnál. Emiatt jelentős, bizonyos esetekben ellentmondásos értékek jellemzik a roma lakosság részarányára vonatkozó adatokat. Indokolt tehát az önkormányzatoktól származó becsült adatokkal feltárni a településeket jellemző sajátosságokat.

A Balmazújvárosi Kistérségben 12,1%-os arányt képvisel a roma kisebbség. Az önkormányzati adatok alapján a legnagyobb arányban Tiszacsegén vannak jelen a romák, arányuk 16,4%-ot tesz ki. Egyeken is hasonló arányú a cigányság jelenléte – 16,3%-os, számuk azonban valamelyest magasabb (900 fő), mint Tiszacsegén (800 fő). A legnagyobb számban (1960 fő) – a település mérete miatt viszont kisebb arányban (10,8%) – élnek romák Balmazújvárosban. Hortobágy községben minimális a jelenlétük, mindössze néhány főre tehető.

Elmondható tehát, hogy a roma lakosság száma jelentősnek mondható a térségben és demográfiai sajátosságok miatt – magasabb természetes reprodukció – tovább fog nőni arányuk az érintett településeken. Fontos felhívni a figyelmet arra,

\* Szabó Á. (2004): A Balmazújvárosi kistérség területfejlesztésének társadalomföldrajzi alapjai, diplomamunka, Debreceni Egyetem Társadalomföldrajzi és Területfejlesztési Tanszék

hogy szociológiai vizsgálatok alapján 20% az a határ, melyet elérve a roma lakosság arányának növekedése felgyorsul, a társadalmi feszültségek kiéleződnek, a magyar lakosság elköltözése jellemzővé válik – elsősorban azok esetében jellemző, akik megtehetik az elköltözést, tehát a magasabb jövedelemszinttel rendelkező családok, a kvalifikáltabb munkaerő vándorol el a településről, – tehát az etnikai csere visszafordíthatatlanná válik. Sajnos a romák körében magasabb arányú az alacsonyabb és nem piacképes iskolai végzettség, mely sok esetben párosul szociális problémákkal, esetlegesen deviáns viselkedésformákkal. Emiatt szükséges tehát a roma lakosság szegregációját (ezáltal esetleges teljes elszigetelődését) és leszakadását megállítani, felzárkózásukat és társadalmi beilleszkedésüket segíteni. A probléma összetettsége miatt átfogó és komplex programokra és forrásokra van szükség a kézzelfogható eredmények elérése érdekében.

A **vallási összetétel** esetében is meg lehet említeni a népszámlálási adatok több problémával jellemezhető mivoltát, hiszen ebben az esetben is a megkérdezettek saját meggyőződésük szerint válaszoltak. Azonban a 2001-es népszámlálás adatai is megfelelő képet festenek a vallási helyzetekről, a főbb jellegzetességekről.

A Balmazújvárosi Kistérségben magasabb arányban (21,1%) vannak jelen a római katolikusok, mint a megye egészét vizsgálva (13,3%). A legnagyobb arányban Egyeken vannak római katolikusok, ahol a lakosság 2/3-át alkotják. A görög katolikusok azonban szinte elenyésző arányt képviselnek (1% alatti értékkel) a megyei 8,5%-os részesedéshez képest. A reformátusok 29,1%-os kistérségi aránya elmarad a megyei 42,7%-os részesedéstől. Tiszacsegén 41,7%, Balmazújvárosban 33,7%, Hortobágyon 20,6%-ban és Egyeken már csak 5,9% a reformátusok aránya a lakosságszámból. A kistérségben jelentős volt az egyházhoz nem tartozók aránya (37,0%), mely jelentősen meghaladja a megyei 24,5%-os arányt. Ezen belül is kiemelkedik Balmazújváros (47,0%) és Hortobágy (53,7%), ahol csak mintegy minden második ember tartozik valamelyik egyházhoz. Vallási tekintetben tehát leginkább Egyek mutat eltérést a többi településhez képest.

A fenti adatsorok figyelembe vétele feltétlenül szükséges a kistérségi programok kialakításakor, hiszen csak akkor érvényesülhet az esélyegyenlőség. A kulturális területen működő intézményeknek és szervezeteknek alapvető célja kell legyen, hogy a fenti mutatókból látható demográfiai és területi hátrányok leküzdhetővé váljanak. A stratégiában megfogalmazott célokban ennek az elvek érvényesülnie kell.

### II.3. Partnerségi tér

A Balmazújvárosi Kistérség Társulási Tanácsának megalakulásával a paritásos kapcsolatok a települések legfőbb irányítói között kialakultak. Ennek köszönhetően minden település egymás mellé rendelt viszonyba került. A kistérségi szintű együttműködések már az intézményi keretekben is formálódnak. Értsük ezalatt a közoktatás intézményeit (kistérségi óvoda, iskola), illetve a közgyűjtemények területéről a könyvtári ellátást (Lengyel Menyhért Városi Könyvtár hortobágyi mozgókönyvtári szolgáltatása). Az intézményi együttműködések új formáját alakította ki pályázati forrás igénybevételével, a Kistérségi Társulási Tanács megbízásából a Veres Péter Általános Művelődési Központ és Alapfokú Művészetoktatási Intézmény által összehívott „Kistérségi Közkincs – Kerekasztal”. Ez az együttműködés magába foglalja mindazokat az intézményeket és civil szervezeteket, melyek alaptevékenységében kulturális célokat fogalmaznak meg, illetve látnak el. A partneri viszony ezáltal sokszínű, és a kultúra több szakterülete is képviselteti magát benne (közművelődés, könyvtár, múzeum, tájház, kultúrtörténeti park, környezetvédelem, történész társaság, olvasóköri, művészeti csoportok). Több, szinte minden korosztály képviselője is megjelenik a munkában. Munkánk során megvalósul az a horizontális elv, mely az együttműködésekhez feltétlenül szükséges. Balmazújváros, mint a kistérség legnagyobb települése példaértékűen nagyszámú (közel 40) civil szervezettel rendelkezve jó mintát nyújt a kistérség többi települése számára a közös, hatékony munka és együttműködés lehetőségeiről, illetve szilárd alapot ad annak kistérségi szintre való emelésére. Mind e szervezetek, mind az intézmények munkáját segíti az a környezetét, szűkebb, vagy akár tágabb értelemben vett hazáját szerető helyi vállalkozók bázisa, kik felajánlásaikkal támogatják a kulturális törekvéseket. Ez a helyi vállalkozók egészét nézve, annak körül-belül 10%-át adja, de kiegészíthető azon szállásadókkal kik a turistákat (ha tekinthetjük azokat „közművelődési nyersanyagoknak”) helyben tartják, vagy adott esetben szerzik. Ebből következik, hogy hogyan tagolhatjuk a célok megvalósításában résztvevő partnereket:

a; belső partnerek – munkatársak

b; kistérségi kollégák

c; külső partnerek: civil szervezetek, vállalkozások, magánszemélyek. Ezen a ponton belül természetesen partnerségi kapcsolat van a szolgáltatásokat igénybevevők körével, résztvevőkkel, látogatókkal, a helyi társadalommal. Ezek azok a csoportok,

melyek a munkánkról visszaigazolást adhatnak, ezért a velük való partnerségi kapcsolat elengedhetetlen a fejlesztések tervezésében és megvalósításában.

#### **II.4. Községi terek**

A kistérség minden településén található közösségi tér. Ezekben több funkció is megjelenik, hiszen azon túl, hogy jó részük közművelődési intézmény, jószerével van mellette közgyűjtemény is, és mint olyat azokat is a nyilvános közösségi terek közé soroljuk. A következőkben sorra veszem mindazon intézményeket településenként, ahol kulturális tevékenység folyik, illetve valamely említett funkcióval bír.

Balmazújváros:

- Lengyel Menyhért Városi Könyvtár
  - Veres Péter Általános Művelődési Központ és Alapfokú Művészetoktatási Intézmény
  - Semsey Andor Múzeum
  - Veres Péter Emlékház
  - Kastélykert Szabadtéri Színpad
- civil szervezetek székházai
- Rákóczi Olvasó Nép kör
  - 48-as Olvasó Nép kör
  - Lődomb - Íjászpálya
  - BAKI Egyesület Székháza
  - Hortobágyi Természetvédelmi Egyesület Székháza

Egyek:

- Tárkányi Béla Művelődési Ház és Könyvtár
- Faluház

Hortobágy:

- Faluház
- Pásztormúzeum
- Körszín
- Hortobágyi Nemzeti Park Látogatóközpont
- Szabadtéri Színpad - Víziszínpad

Tiszacsege:

- Fekete István ÁMK, Petőfi Sándor Művelődési Ház
- Papp Imre Városi Könyvtár
- Zsellérház
- Tüzelősól

Ezen kívül található a kistérségben olyan vállalkozások, akik rendszeresen megjelennek a kistérség kulturális életében. Ezek a következők: Koroknai Major; Virágoskút Kft; Kun – tanya; Hortobágyi Génmegőrző Kht., Vay Kastély.

A hagyományos értelemben vett közművelődési terek állapota általában kielégítő. Az épületek karbantartása folyamatos, természetesen a települések lehetőségeihez mérten. 2009 májusában átadásra került a balmazújvárosi Veres Péter Általános Művelődési Központ és Alapfokú Művészetoktatási Intézmény Színháztermi szárnyának a felújított belső tere, mely minden mai igényt kielégítően működtethető. Mivel ez a kistérség legnagyobb nézőszámot befogadó, ilyen funkcióval bíró intézménye, adódik, hogy térségi központi szerepet kapjon, és a jövőben az egész kistérségben élőket megszólítsák a benne rendezett programok. Emellett pályázati úton a kistérségben megújult három, az előzőhöz képest kisebb közösségi tér is. A balmazújvárosi lengyel Menyhért Városi Könyvtár olvasóterme, valamint a tiszacsegei Tüzelősól – múzeum melletti épület, mely új, foglalkoztatási, múzeumpedagógiai funkciót is kapott. Fontos, hogy a Balmazújvárosi Kistérségben nem beszélhetünk ezen közösségi terek beszüküléséről. Bizonyítja ezt az állítást az előzőekben felsorolt fejlesztések, felújítások, illetve egy nagyon fontos dolog, hogy bővült is ezeknek a tereknek a száma. 2009 januárjában átadták Egyeken a Faluházat, melyet azóta is folyamatosan hasznosítanak hagyományok átadása céljára.

Ezekből a felsorolt intézményekből négy, ami közművelődési intézmény, a balmazújvárosi Veres Péter Általános Művelődési Központ és Alapfokú Művészetoktatási Intézmény, az egyeki Tárkányi Béla Könyvtár és Művelődési Ház, valamint a tiszacsegei Fekete István ÁMK Petőfi Művelődési Ház, Hortobágy Faluház.

## **II.5. Humán erőforrások**

A kistérség közművelődési szakembereinek a száma, illetve megoszlása:

Balmazújváros:	4 fő teljes állású kinevezett
	1 fő közcélú alkalmazott
Egyek:	1 fő osztott munkakörben (népművelő, ifjúságvédelmi referens)
Tiszacsege:	1,5 álláshely, plusz egy fő a helyi Tourinform Irodában

Hortobágy: 1 fő főállású alkalmazott az önkormányzatnál

Mivel a fentiekből látszik, hogy a kistérségben az intézményekhez, illetve a feladatokhoz képest kevés a szakemberek száma, ezért elengedhetetlen az együttműködés, valamint a feladatok racionalizálása. Ezért is vállalta a Kistérségi Társulási Tanács, hogy megalakítja a Balmazújváros Kistérségi Közkincs Kerekasztalt, mely munkájával segíti a megfogalmazott stratégiai célok megvalósítását.

Az intézmények együttműködése minden társult településen megvan a civil szervezetekkel, vállalkozásokkal, hiszen programjaik sikeressége érdekében már mindenhol felismerték, hogy be kell vonni ezeket a civil, illetve gazdálkodó szervezeteket. Ezek a kapcsolatok hagyományosan jónak mondhatók. Az évek folyamán kialakított jó intézményi kapcsolatokat a kistérség egésze hasznosan használhatja (Kistérségi Közkincs Kerekasztal, közművelődési – múzeumi referens munkája során). Ezek a kapcsolatok több irányúak, a kultúra és más, a kulturális örökségvédelem területén működő intézményeket, szervezeteket érinti. A kistérség intézményei jó kapcsolatot és együttműködést tartanak fenn a következő szervezetekkel, intézményekkel:

#### **Megyei és regionális intézmények, szervezetek:**

- Méliusz Juhász Péter Megyei Könyvtár és Művelődési Központ
- Hajdú – Bihar Megyei Népművészeti Egyesület
- Népművelők Hajdú – Bihari Egyesülete
- Hajdú – Bihar Megyei Múzeumok Igazgatósága
- Varga Gyula Regionális Folklórszövetség
- Magyar Művelődési Intézet és Képzőművészeti Lektorátus Észak – Alföldi Regionális Kulturális Koordinációs Iroda
- Tiszántúli Történetértársaság
- Megyei Közkincs Kerekasztal

#### **Országos intézmények, szervezetek:**

- Magyar Zeneiskolák és Művészeti Iskolák Szövetsége

- Petőfi Irodalmi Múzeum
- Magyar Irodalmi Emlékházak Egyesülete
- Szabadtéri Néprajzi Múzeum
- Magyarországi Tájházzövetség
- Debreceni Egyetem Néprajzi Tanszéke
- Népi Írók Baráti Társasága
- Magyar Művelődési Intézet és Képzőművészeti Lektorátus
- Hortobágyi Génmegőrző Kht.
- Hortobágyi Nemzeti Park Igazgatósága
- Örökség Gyermek Népművészeti Egyesület
- Martin György Néptáncszövetség

### **III.A stratégia célja**

A Balmazújvárosi Kistérségben a közművelődési feladatok megújítása, új megvilágításba helyezése, amelynek alapja az együttműködés és a helyi erőforrások legoptimálisabb kiaknázása. Valamint a helyi közművelődés fejlesztése a kistérségi és regionális fejlesztési célok figyelembe vételével úgy, hogy a jelenlegi intézményi működés megtartsa a formáit, és csak az alább meghatározott feladatok ellátása szélesedik kistérségi szintre.

A kulturális élet szereplőinek együttműködése – egymással partneri viszony kialakítása – növelve ezzel a társult településeken élők kulturális megelégedettségét, életminőségét, valamint a közreműködőkkel megvalósuló programok szakmai színvonalát.

Kapcsolódási pontok keresése a területfejlesztési elképzelésekkel, azok kimunkálása, ezáltal aktívabb részvétel az ebben a témában meghatározott célok elérésében.

#### **III.1. Alapvető célok a programok kidolgozásában és megvalósításában:**

1. helyi társadalom dinamizálása
2. öntevékenység, kreativitás, önmegvalósítás segítése
3. fejlesztés (közösségek, intézmények)
4. továbbképzések szervezése
5. a kistérségben működő közművelődési intézmények bekapcsolása a felnőttképzési rendszerbe, intézményi akkreditációk

6. értékelési rendszer kidolgozása
7. belső kommunikációs terv megalkotása
8. Minőségfejlesztés a közművelődésben projektben való részvétel (intézményeinknek a Közművelődési Minőségi Díj, és a Minősített Közművelődési Szervezet cím megszerzése)

### **III.2. Konkrét feladatok, amelyeknek az ellátása kistérségi szinten a legoptimálisabb:**

- közös programok, a meglévők összekapcsolása, a meglévő közösségi terek közös kihasználása pl.: színházbusz, ebből következően az intézmények optimális kihasználása (kulturális seregszemlék, térségi fórumok megszervezése, vetélkedők, nyári táborok, színházbusz indítása stb.)
- közös képzési formák kialakítása, a helyi erőforrásokra építve
- új, a helyi igényeknek megfelelő közösségi terek kialakítása, programkoordináció
- pályázatfigyelés, írás és beadás, amelyhez az önrészt a társulás biztosítaná
- eszközbeszerzési pályázatok koordinálása a kistérségen belül (tendenciaként megfigyelhető a pályázatoknál, hogy mindig előnyt élveznek a kistérségi szinten megvalósuló programok, a társulásnak ez jelentheti a legnagyobb előnyét, a többi a helyi erőforrásokon múlik, hogy milyen minőségben valósulnak meg az elképzelések)
- turizmusélnkítő programok, ezek koordinálása
- érdekképviselő (Kistérségi Fejlesztési Tanácsban, Észak - Alföldi Fejlesztési Tanácsban, ennek érdekében egy Kistérségi Koordinációs értekezlet összehívását kell kezdeményezni)



### **III.3. A megvalósítás helye**

A program megvalósításának helye a Balmazújvárosi kistérség települései, így Balmazújváros Egyek, Hortobágy és Tiszacsege.

### **IV. Cselekvési terv**

#### **1. Partnerkeresés több lépcsőben:**

- a; kapcsolatfelvétel a kistérség „közművelődési tereinek” vezetőivel
- b; tájékozódás a települések aktív szereplőiről, ők felkeresése, elképzelések felmérése (egyesületek, intézmények, cégek, magánemberek).
- c; a közvetlen döntéshozók bevonása, kapcsolatfelvétel az önkormányzatokkal.

#### **2007. júliusától folyamatosan**

- 2. Egy egyeztető fórum összehívása, melynek célja és feladata a statisztikai adatok gyűjtése, egyeztetése, a települések közművelődési helyzetének kölcsönös megismerése, az igények feltárását segítő közreműködők megkeresése.

#### **A pályázati módosítást követően, 2007. szeptembertől**

- 3. Partnerkeresés: magasabb szintű döntéshozók bevonása, kapcsolatfelvétel a Regionális Fejlesztési Tanáccsal, az országos és regionális szinten működő közművelődési feladatokkal megbízott szervezetekkel, illetve a Kistérségi Fejlesztési Tanáccsal.

#### **Folyamatosan, 2007. Szeptemberétől, illetve a Kistérségi Kulturális Stratégia megalkotását követően**

- 4. Statisztikai adatok és települési beszámolók elemzése, igény és helyi forrás feltárás a településeken.

#### **2007. szeptemberétől folyamatban**

- 5. Az elemzések, és igényfelmérés ismertetése a közösség – 3. partnerkereső körben – kibővült tagságával, célok, és tevékenységek meghatározása segítségével. Ez a

fórum alkalmat teremt arra is, hogy a társulás meghatározza a közép- és hosszú távú terveit kidolgozza, a kistérségi és regionális tervekkel összehangoltan.

**2008. márciusától**

#### **IV.1. Partnerek**

1. A kistérség településeinek önkormányzatai, közművelődési intézményei, ahol nincs intézmény, ott a közművelődési feladatokat ellátó szervezet, iskola képviselője, kulturális célú civil szervezetei, kulturális vállalkozások, szponzorok.
2. Kistérségi, megyei, regionális szinten dolgozó kulturális szakemberek és intézmények, területfejlesztési tanácsok, önkormányzatok
3. A közkultúra egyéb szereplői, mint múzeumok, emlékházak, tájházak, könyvtárak, esetleg levéltárak vezetői, szakemberei.
4. Települési Önkormányzatok
5. Kultúrafogyasztók, a kistérség lakossága

#### **IV.2. A kistérségi „Közkincs-kerekasztal” feladatai a stratégia megvalósításában**

1. Elsősorban a tanácskozások alkalmával meg kell állapítani, hogy a kistérségen belül a fentebb felsorolt feladatok közül melyiket melyik település végzi.
2. Pályázatfigyelés kistérségi szinten. (A helyi, egy intézményre vonatkozó pályázatok természetesen nincsenek kizárva, azt mindenki magának figyeli és készíti el.)
3. Igényfelmérés, közösségfejlesztés
4. Közös kistérségi rendezvények szervezése lebonyolítása.
5. Képzésszervezés
6. Szakmai segítség a szakember nélküli településen, illetve szakember kiajánlás civil szervezeteknek.
7. Kistérségi kulturális turizmus fejlesztése, a területfejlesztési tervekkel egyeztetve.
8. Kistérségi és helyi pályázatok civil kontrolljának koordinálása.
9. Eszközbeszerzési pályázatok összehangolása a kistérségen belül, csere, kölcsönzési lehetőség, stb.

#### **IV.3. Alkalmazott módszerek**

- partnerkeresés személyes kapcsolatfelvétellel
- műhelymunka
- kritikaértékelés (GYELV mellékelve)
- problémák, hiányok feltárása
- probléma hierarchia, ok-okozat, cél eszköz elérési út, feladat meghatározás a műhelymunka során

#### **IV.4. Mérhető eredmények**

- Több sikeres helyi pályázat
- Több helyi rendezvény
- Helyi közösségek száma nő
- Régebbi közösségek felélednek
- Korszerű, helyi igényekre épülő képzések indulnak el
- Fejlődő, korszerűsödő eszközpark az intézményekben
- Egy közös adatbázis a humán erőforrásokról
- Idegenforgalmi vonzeró, látogatottság növekedése
- szakmai információs rendszer, és adatbázis kialakítása
- a munkaerőpiaci helyzetet javító felnőttképzések
- esélyegyenlőtlenség csökkentése
- a kistérségben hagyományos vagy hagyományt teremtő programok szervezése
- szakmai napok, továbbképzések szervezése

#### **IV.5. A „kerekasztal” elkészítette a kistérség GYELV (SWOT) analízisét, mely megalapozza a kistérségi kulturális stratégia kidolgozását közép- és hosszútávra.**

##### **Erősségek**

- Folyamatosan működő intézmények (Balmazújváros – Veres Péter ÁMK és AMI, Egyek – Petőfi Művelődési Ház, Hortobágy – Faluház, Tiszacsege – Petőfi Sándor Művelődési Központ)
- A közösségi együttléthez szükséges közösségi terek megléte
- Kistelepülések esetében alternatíva nélküli közösségi terek
- Az egyes intézmények között megindult az együttműködés

- A helyi épített szellemi örökség védelme (művelődési központok, emlékház, tájházak, kiállítóhelyek megléte)
- Az utóbbi másfél évtizedben folyamatos igényné vált az épületek felújítása
- A tevékenység a helyi társadalomba ágyazottan valósul meg
- A helyi hagyományápolás fontossága
- Művészeti alkotóközösségek működése
- Együttműködés, sok esetben működési feltételek biztosítása a civil szervezeteknek
- Minden korosztályra és társadalmi rétegre kiterjedő programok
- Lehetőség a rekreációra
- A közösségek mentális erősítő feladata
- Településfejlesztő, esélyegyenlőséget biztosító programok
- A jól működő közösségek társadalmi presztízse
- Képzett szakemberek jelenléte
- A szakembereket jellemző innovatív gondolkodás

### **Gyengeségek**

- A közművelődés intézményrendszere nem hálózatszerűen  
Működik
- Pályázati források elnyeréséhez szükséges gondolkodásmód nem általános ( PCM)
- Ágazatközi együttműködések lehetőségei nincsenek jól, illetve esetlegesen, felületesen vannak kihasználva
- Szakmai megújulást biztosító szakmai továbbképzési rendszer (nemcsak a kulturális, hanem más ágazatokban sem)
- Nemzetközi kapcsolatok építéséhez szükséges nyelvtudás hiánya
- Nyitás új szakterületek felé esetleges
- Szakmai érdekérvényesítés hiánya, gyengesége
- Indikátorok , mérhetőség , számszerű adatok kérdése
- Minőségbiztosítás

### **Lehetőségek**

- A közművelődés intézményrendszere sokszektorúvá vált
- Pályázati források elnyerése a tevékenységekhez, a fejlesztésekhez, projektek kidolgozása, az effajta gondolkodásmód megteremtése - PCM
- Ágazatközi együttműködések lehetősége (környezetvédelem, természetvédelem, mezőgazdaság, iparról jelen kistérségben nemigen beszélhetünk, oktatás, stb.)
- Szakmai megújulást biztosító továbbképzési rendszer működése (élethosszig tartó tanulás lehetőségének megteremtése az oktatási és közművelődési intézmények együttműködésében)
- Nemzetközi kapcsolatok építése
- Nyitás új szakterületek felé
- Szakma közeli vállalkozások megvalósítása éppen a rendelkezésre álló források bővítésére, a helyi igényeknek való megfelelés érdekében (kistérségünkben igen erős a biogazdálkodás, több településen is jelen vannak országos hírű gazdák, térségünkben van az ország legnagyobb nemzeti parkja, a Hortobágyi Nemzeti Park, illetve a Hortobágyi Természetvédelmi és Génmegőrző KHT. – ezek a tények megalapozhatják a térség turisztikai fejlesztéseit, ezért elengedhetetlen a velük való együttműködés).

### **Veszélyek**

- Az épületek és a technikai feltételek folyamatos romlása
- Szakember hiány a kistelepüléseken
- A szakmai képzés nem elsősorban a napi gyakorlati feladatokra képez
- Beszűkült tevékenységrendszert valósít meg az intézményrendszer
- A szakmai jövőkép hiánya
- A kulturális rendezvények által „megtermelt” többletbevételek más ágazatokban jelentenek profitot (pl.: vendéglátás, turizmus)
- A tevékenységek színvonalának csökkenése
- A „mentális blokkolók” megléte

Kistérségünkben olyan települések alkotják a társulást, melyek anyagi helyzete igen nehéz. Amikor döntéseiket meghozzák, sok esetben a kulturális célú fejlesztések háttérbe szorulnak a más jellegű programokkal szemben. Az a fajta hasznosság, amelyet a kulturális fejlesztések jelentenek, nem tudatosult minden döntéshozóban, és az sem minden esetben, hogy minden közfeladatnak van kulturális szelete. Az analízisből látszik, hogy egy újfajta

szemléletmódra van szükség, amely a forrásszerzés egyik új módjára kell, hogy támaszkodjon nemcsak kulturális, hanem minden más fejlesztéssel kapcsolatos program kidolgozása során, amelyben több szereplő vesz részt, a munkában. Ez a rendszer a PCM<sup>5</sup>.

A következő időszakban, meg kell teremteni azt a humán hátteret, mely alkalmas arra, hogy a kidolgozott fejlesztési programokat megfelelő színvonalon meg lehessen valósítani. Ez olyan továbbképzésekkel lehetséges, amelyeken, a kulturális területen dolgozó szakemberek speciális, a munkájukhoz kapcsolódó, de nyitott szemléletet tesznek lehetővé. Ezek pályázati képzések, gyakorlati képzések, ahol el lehet sajátítani például egy program megszervezésének és lebonyolításának a legfontosabb pontjait. Természetesen ezekhez nemcsak a már intézményi keretek között dolgozó szakemberek lehetnek a részesei, hanem az e téren tevékenykedő civil szereplők is.

A továbbképzések megindításához szükség van olyan infrastrukturális fejlesztésekre, amelyek megteremtik az oktatás feltételeit (tanterem, számítógépek).

Ezen programokhoz a forrást pályázatok útján lehet megszerezni, illetve az adott képzésben résztvevők hozzájárulásából lehet finanszírozni, valamint a magántőke bevonásával a helyi vállalkozói réteg igényeit kiszolgáló továbbképzéseknél maguk a vállalkozók adhatják a fejlesztéshez szükséges anyagi támogatást (ez sajnos nem jellemző). A felsoroltak közül a legerősebb pillér, jelenleg még a pályázatok útján beszerezhető források.

A 2007-2013-as időszakban több, a kulturális szférát érintő pályázati forrás is megnyílt, illetve megnyílik, melyekre a „kerekasztalban” résztvevők pályázhatnak önállóan és közösen egyaránt. Ezek a következők:

### **ÉAOP (Észak-Alföldi Operatív Program)**

- 3. Prioritás: Turisztikai potenciál erősítése
  - 5.1. Versenyképes turisztikai attrakció – és termékfejlesztés
  - 5.2. A turizmus fogadási feltételeinek javítása
  - 5.3. Turisztikai szervezési és működési feltételek javítása
- 4. Prioritás: Város- és térségfejlesztés

---

<sup>5</sup> PCM – Projekt – ciklus Menedzsment: a tevékenységet a fejlesztés vezérli, és célja a haszon; közművelődésben a kulturális megelégedettség, képzés, ebből kifolyólag a gazdaságélénkítés. A szervezői tevékenységet racionalizáló rendszer.

4.2. Közösségi és humán közszolgáltatások infrastruktúrájának fejlesztése

4.4. A régiós civil szervezetek társadalmi szerepvállalásának növelése, együttműködéseinek elősegítése

### **TÁMOP (Társadalmi megújulás Operatív Program)**

- v 1. **„Építő közösségek” – Program a közművelődési intézményrendszer és civil szféra atipikus, nem formális képzési szolgáltatásainak fejlesztésére Támogatási keret (2007-2013): 7 851 542 127 Ft**

**Kedvezményezettek:** Az 1997. évi CXL törvény hatálya alá tartozó **közművelődési feladatellátók**, (közművelődési intézmények és közművelődési megállapodás alapján a feladat ellátásával megbízott intézmények, szervezetek)

- v 2. **A kreatív ipart megalapozó iskolán kívüli tehetséggondozás Támogatási keret (2007-2013): 3 100 000 000 Ft**

**Kedvezményezettek:** Az 1997. évi CXL törvény hatálya alá tartozó közművelődési feladatellátók (közművelődési intézmények és közművelődési megállapodás alapján a feladat ellátásával megbízott intézmények, szervezetek)

- v 3. **Program a kulturális szakemberek át- és továbbképzésére Támogatási keret (2007-2013): 2 060 000 000 Ft**

**Kedvezményezettek:** Az 1997. évi CXL törvény hatálya alá tartozó közművelődési feladatellátók, amennyiben akkreditált képzési gyakorlattal rendelkeznek (közművelődési intézmények és közművelődési megállapodás alapján a feladat ellátásával megbízott intézmények, szervezetek)

- v 4. **E-tanácsadás az információs esélyegyenlőségért Támogatási keret (2007-2013): 499 999 895 Ft**

**Kedvezményezettek:** NT Kht.; Közművelődési és felsőoktatási intézmények

v **5. Civil részvétel erősítése a kompetenciafejlesztés eszközeivel Támogatási keret (2007-2013): 4 780 000 000 Ft**

**Kedvezményezettek:** Civil szervezetek és oktatási, közművelődési, közgyűjteményi intézmények

Ezek mellett természetesen az Oktatási és Kulturális minisztérium, a Nemzeti Kulturális alap, a Nemzeti Civil Alap pályázataira is benyújtandók pályázatok.

A 2009. évben eddig beadott és beadás előtt álló pályázatok:

1. NKA – Művészeti Csoportok Tájéltatása a kistérségben
2. Oktatási és Kulturális Minisztérium
  - A; Kistérségi Közkincs – Kerekasztalok megalakítása, működésük támogatása  
Közkincs –K3.
  - B; Új Tudás – Műveltséget mindeninek” program – Komplex kistérségi napok, illetve Kistérségi közművelődési – múzeumi referens alkalmazása
  - .
3. Oktatási és Kulturális Minisztérium
  - „Vendégváró tájházak”
  - Tiszacsege – Zsellérház felújítása
  - Egyek – Faluház vizesblokk kialakítása
4. ÖTM - Az Észak-alföldi turisztikai régióban 2008-ban és 2009. első negyedévében megvalósuló, turisztikai vonzerővel bíró regionális rendezvények támogatása
5. ÖTM - Az Észak-alföldi turisztikai régió ismertségét növelő turisztikai marketingeszközök támogatása

Balmazújváros, 2009. június